

SESSIÓ PÚBLICA DE TRANSPARÈNCIA INFORMATIVA

Segona sessió – 4 Setembre 2015

RESUM

- Presentació de les activitats de l'IDIBELL
- Resum de les conclusions de la junta de patrons
- Presentació de la situació econòmica de l'IDIBELL

RESUM

- **Presentació de les activitats de l'IDIBELL**
- Resum de les conclusions de la junta de patrons
- Presentació de la situació econòmica de l'IDIBELL

ACTIVITATS IDIBELL

- Indicadors Científics 2014
- Fons competitiu 2014
- Activitat IDIBELL 1T i 2T
- Plataformes Científiques IDIBELL
- Nova Unitat de Suport a la Recerca Clínica
- Avaluació investigadors en Tenure Track
- Seguiment pla estratègic

ACTIVITATS IDIBELL

Indicadors Científics 2014

 **1064**

Scientific Publications*
Publicacions científiques*
*Publicaciones científicas**

 **981**

Scientific publications, indexed by impact factor (IF)*
Publicacions científiques, indexades amb FI*
*Publicaciones científicas, indexadas con FI**



390

Projects and current research grants
Projectes i ajuts de recerca vigents
Proyectos y ayudas de investigación vigentes

114

Projects granted in 2014**
Projectes concedits el 2014
Proyectos concedidos en 2014

 **4,726**

AVERAGE IMPACT FACTOR
Fator d'impacte mitjà
Factor de impacto medio

4636,085

TOTAL IMPACT FACTOR
Factor d'impacte total
Factor de impacto total

Q1 52%

PERCENTAGE OF PUBLICATIONS IN FIRST QUARTILE
Percentatge de publicacions en primer quartil
Porcentaje de publicaciones en primer cuartil

D1 38%

PERCENTAGE OF PUBLICATIONS IN FIRST DECIL
Percentatge de publicacions en primer decil
Porcentaje de publicaciones en primer decil

1

Spin-off created 2014
Spin-off creada el 2014
Spin-off creada en 2014

3

Active Spin-off
Spin-off en actiu
Spin-off en activo

437 **Ongoing clinical trials**
Assaigs clínics en curs | *Ensayos clínicos en curso*

193 **Clinical trials started in 2014**
Assaigs clínics iniciats el 2014 | *Ensayos clínicos iniciados en 2014*

120 **Clinical trials finished in 2014**
Assaigs clínics finalitzats el 2014 | *Ensayos clínicos finalizados en 2014*

12 **R&D contracts*****
Contractes I+D | *Contratos I+D*

15 **Patent Applications**
Sol·licituds de patent | *Solicitudes de Patente*

3 **National Patent Applications**
Sol·licituds de patent nacional | *Solicitudes de Patente nacional*

12 **International Patent Applications**
Sol·licituds de patent internacional | *Solicitudes de Patente internacional*

1 **Transfer Agreements**
Convenis de transferència | *Convenios de transferencia*

*Articles indexats a Web of Science i PubMed

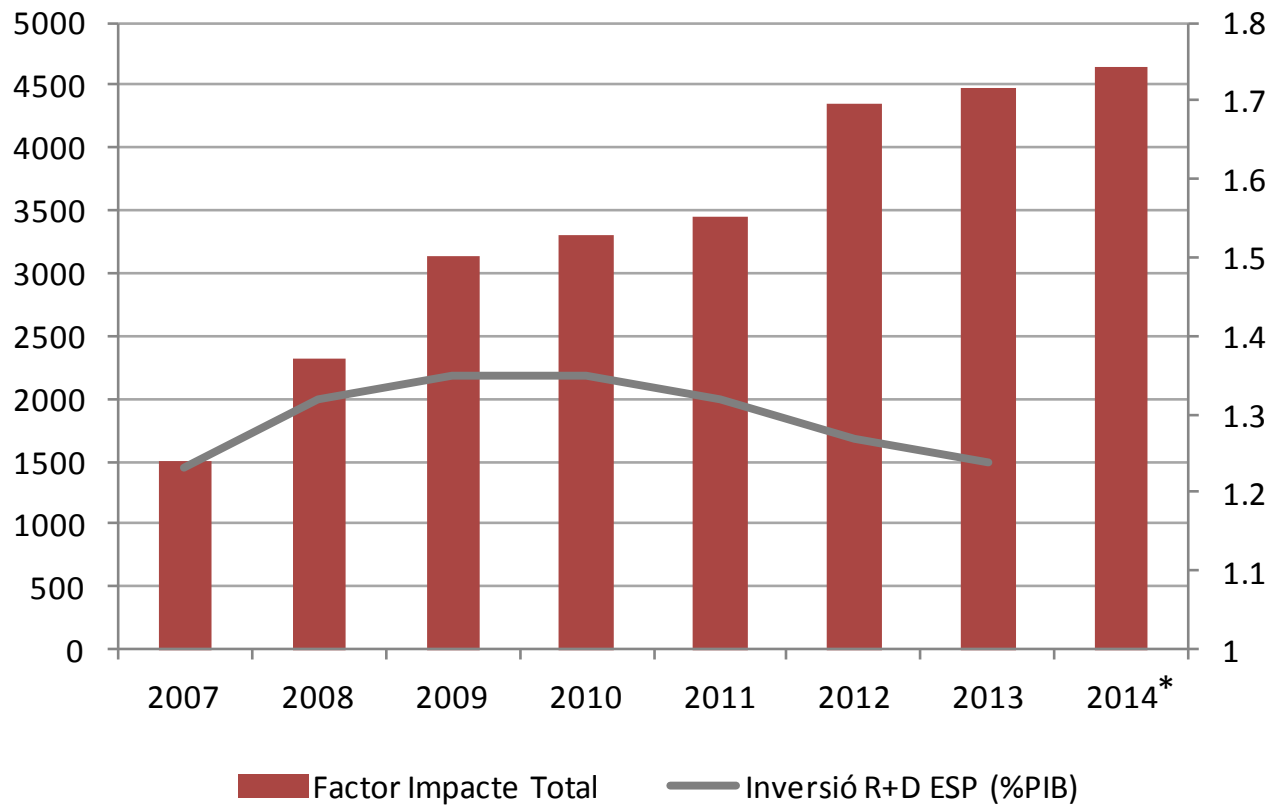
**Projectes competitius amb data d'inici (no concessió 2014)

***Contractes R&D amb dotació econòmica

ACTIVITATS IDIBELL

Indicadors Científics 2014 – Evolució IF

Factor d'Impacte Total



* 2014: Només articles indexats en les bases de dades PubMed i Web of Science

ACTIVITATS IDIBELL

Fons competitiu Nacionals 2014

ORGANISME / CONVOCATORIA	#	IMPORT CONCEDIT
ISCIII	27	3.718.041,50
Ayudas a proyectos de Integrados de excelencia en los IIS acreditados - IP: Isidre Ferrer	1	605.000,00
Plan de Acción para el Fomento de la Investigación Clínica y Traslacional - IP: Jaume Reventós	1	250.000,00
Ayudas a proyectos de Investigación en Salud	21	2.335.542,00
Ayudas a proyectos de Investigación Clínica Independiente	2	302.500,00
Proyecto Acciones Complementarias	2	224.999,50
MINECO	15	3.478.750,00
Proyectos I+D+I - EXCELENCIA	3	689.700,00
Proyectos I+D+I - RETOS	11	2.789.050,00
Acciones de Programación Conjunta Internacional	1	149.000,00
AECC	2	1.661.000,00
Ayudas a Grupos Coordinados Estables de Investigación Oncológica - IP: George Thomas / IP: Àngels Fabra	2	1.621.000,00
AECC - Junta de Barcelona -Ayuda a la investigación en oncología 2014	2	40.000,00
FUNDACIÓ LA MARATÓ DE TV3	2	365.250,48
Ajudes econòmiques a projectes de recerca sobre malalties neurodegeneratives - IP: Carlos Casasnovas / IP: Xavier Altafaj	2	365.250,48
AGAUR	32	442.800,00
Ajuts per donar suport a les activitats dels grups de recerca (SGR)	32	442.800,00
ACCIO	1	44.000,00
Pla d'actuació unitat de valorització tecnològica IDIBELL	1	44.000,00
FUNDACIONS, SOCIETATS, I ALTRES	15	603.443,00
TOTAL CONCEDIT	94	10.313.284,98

ACTIVITATS IDIBELL

Fons competitiu Internacionals 2014-2015

Programa	Convocatòria	Acrònim	Investigador	Rol	Concessió
FP7	IMI-JU-11-2013	COMBACTE MAGNET	PUJOL, MIQUEL	Partner	2014
H2020	ERC-2014-PoC	EPICUP	ESTELLER, MANEL	Individual	2014
	MSCA-ITN-2014	CHROMATIN3D	ESTELLER, MANEL	Partner	2014
	HCO-2015	TACKSHS	FERNANDEZ, ESTEVE	Coordinador	2015
	PHC-2014-two-stage	SCOPE	FORMIGA, FRANCESC	Partner	2015
	ERC-2014-CoG	CODOVIREVOL	GONZALEZ BRAVO, IGNACIO	Individual	2015
	MSCA-ITN-2015	PHD	GRAUPERA, MARIONA	Coordinadora	2015
	MSCA-ITN-2015	TRAIN-ERS	MUÑOZ, CRISTINA	Partner	2015
	PHC-2014-two-stage	MOTRICOLOR	SALAZAR, RAMON	Partner	2015
Internacionals	Worldwide Cancer Research (April 2014 round)	-	ESTELLER, MANEL	Individual	2014
	EAU-Research Foundation Career Development Programme	-	AYTES, ALVARO	Individual	2015
	Multiple Myeloma Research Foundation Senior Research Award	-	BALLESTAR, ESTEBAN	Individual	2015
	Jérôme Lejeune Foundation (March 2015 round)	-	MONK, DAVID	Individual	2015
	European Society of Clinical Microbiology and Infectious Diseases	-	PIMENOFF, VILLE	Individual	2015
	Merck Serono Grant for Oncology Innovation	-	PIULATS, JOSEP MARIA	Individual	2015

ACTIVITATS IDIBELL

RH competitiu concedits al 2014

Descripció Ajut HR	#
Ajuts pràctiques-estudiants	
Pràctiques Estiu IDIBELL 2014	7
Programa Prácticas Laboratorio	5
Ajust personal tècnic	
PTA - MEC	1
Ajust estudiants pre-doctorals	
FI-AGAUR 2014	2
FPU - MEC	2
CIBER - ISCIII	1
Ajuts post-doctorals	
Beatriu de Pinós - AGAUR	1
Sara Borrell - ISCIII	1
Ajuts Tenure track	
MSTI - ISCIII	1
MSTII - ISCIII	2
Ajuts investigadors clínics	
Juan Rodés - ISCIII	1
Río Hortega - ISCIII	2
Contratos Intensificación - ISCIII	3
Ajuts movilitat	
BAE - ISCIII	5
Altres ajuts movilitat	7
Ajuts estructura	
Gestores en Investigación - ISCIII	1



ACTIVITATS IDIBELL

Convocatòries 2015: AES, MINECO, MEDU i AGAUR - HR

Miguel Servet Tipo I - ISCI:

- Alvaro Aytes (A. Villanueva)
- David Soto
- Raul Zamora (A. Agudo)

Río Ortega - ISCI:

- Marta Subira (C. Soriano)
- Maria Brotons (S. De SanJose)

iPFIS - ISCI:

- Pol Andrés (I. Ferrer)

Sara Borrell - ISCI:

- Javier Joya (A. Pujol)

Intensificacions - ISCI:

- Oriol Bestard
- Oscar Murillo

Juan Rodés - ISCI:

- Marta Simo (R. Salazar)
- Julia Miro (A. Mtz-Yélamos)

Juan de la Cierva - MINECO:

- Harmut Pohl (A. Pujol) – 2013
- Matthew Murtha (M. Esteller)
- Antonio García (E. Ballestar)
- Laura Moreno (Frndz-Aranda)

Empleo Joven (institucional) - MINECO:

- 3 llicenciats
- 1 FP

FPU - MEDU:

- Joan Gomez (X.Ariza)
- Andrés Guinea (Menchón-Soriano)
- Roser Pons (O. Casanovas)
- Xènia Serrat (J. Cerón)

Beatriu de Pinós – AGAUR:

- Pau Castillo (A. Vaquero)

ACTIVITATS IDIBELL

Activitat IDIBELL 1T i 2T

Noves Incorporacions

- Incorporació de l'Esther Comabella, nova **Cap de Recursos Humans** (maig 2015)
- Incorporació de Francisco Torres, com a **gestor d'indicadors i responsable de qualitat** a càrrec del ISCiii (gener 2015)
- Reactivació del **Servei d'Assessoria en Estadística**: Cristian Tebé (gener 2015)

ACTIVITATS IDIBELL

Activitat IDIBELL 1T i 2T

7a Jornada de Recerca de l'Institut Català de la Salut Parlem de malalties infeccioses

- Premi a la Trajectòria Investigadora a l'ICS 2015 al Dr. **Francesc Gudiol** (Grup de Malalties infeccioses)
- Premi al **Jove investigador de l'ICS** als Drs. **Oriol Bestard** (Grup de Nefrologia i Trasplantament, HUB) i **Israel Molina** (Malalties Infeccioses, HUVH).

ACTIVITATS IDIBELL

Activitat IDIBELL 1T i 2T

RELACIONS AMB ELS CENTRES DE PRIMÀRIA

- Institut d'Investigació en Atenció Primària Jordi Gol (IDIAP): Primera Jornada conjunta IDIBELL-IDIAP Jordi Gol (20 gener 15)
- Acostament Atenció Primària Costa de Ponent – Xavier Bayona (19 de juny)
- Acostament Atenció Primària CASAP de Castelldefels (juny 15)
- Consorci Sanitari Integrat (CSI) – Miquel Arrufat (22 de juny)

ACTIVITATS IDIBELL

Activitat IDIBELL 1T i 2T

CONVENIS AMB ALTRES INSTITUCIONS

- Conveni Marc amb el Centre Nacional d'Anàlisi Genòmica (CNAG) (10 de juny 15)
- Conveni Marc per intercanvis amb la Universidad Autónoma de Nuevo León, Monterrey, Mèxic (17 de juny 15)

Activitat IDIBELL 1T i 2T

CONVENIO GENERAL DE COLABORACIÓN ACADÉMICA, CIENTÍFICA Y CULTURAL ENTRE LA UNIVERSIDAD AUTÓNOMA DE NUEVO LEÓN Y L'INSTITUT D'INVESTIGACIÓ BIOMÈDICA DE BELLVITGE (IDIBELL)

Objetivo: La meta principal de este acuerdo es incrementar la cooperación científica y académica entre la UANL y L'Institut d'Investigació Biomèdica de Bellvitge (IDIBELL)

- Intercambio de estudiantes universitarios y de posgrado.
- Intercambio de personal docente e investigadores.
- Llevar a cabo investigación conjunta y proyectos de investigación y de educación continuada.
- Organizar simposios, conferencias, cursos y reuniones acerca de los temas de investigación.

Internal Call: 30 candidatos han presentando una propuesta

ACTIVITATS IDIBELL

Activitat IDIBELL 1T i 2T

ALTRES RELACIONS I ACTIVITAT

- Universitat Politècnica de Catalunya & Unitat d'Innovació (15 de gener 15)
- Presentació nou Director ISCiii a l'IDIBELL (23 de març 15)
- Qatar Foundation – Conference call amb Dr. Ayman Bassil (9 de juliol 15)
- ROCHE Diagnostics – Proposta projecte R&D col·laboratiu (juliol 15)

ACTIVITATS IDIBELL

Plataformes Científiques IDIBELL

- BIOBANC
- Estabulari
- *C.elegans*
- Estadística
- UICEC
- Proteòmica
- Genòmica i Citòmica.

ACTIVITATS IDIBELL

Plataformes Científiques IDIBELL

- **BIOBANC**
- **Estabulari**
- ***C.elegans***
- **Estadística**
- **UICEC**
- **Proteòmica**
- **Genòmica i Citòmica.**

ACTIVITATS IDIBELL

BIOBANC

- Plataforma ISCIII - Subvenció del ISCIII amb personal: 2 persones
- Inclou importants col·leccions del campus
- Nou equipament recentment adquirit per processament de mostres – ampliació de serveis

Aspectes treballats:

- Posar ordre en el pressupost i tarifes
- Definició de la cartera de serveis
- Complicitat HUB- consentiments informats
- Software de gestió i registre de les mostres
- Millorar visibilitat en el Campus Bellvitge

Situació actual:

- Baixa voluntària de la coordinadora del Biobanc → Incorporació nova coordinadora; Maria Orea – Agost 2015
- Renuncia Director Científic del Biobanc - Pendent d'assignació d'un nou Director Científic del Biobanc (Cap Servei Anatomia Patològica)

ACTIVITATS IDIBELL

ESTABULARI

- Estabulari SPF de ratolins Campus Bellvitge – Hospital Duran i Reynals
- Dóna suport a uns 20 grups d'investigadors, principalment a ICO i FIDIBELL, puntualment ha acollit ratolins de la UB o del HUB.
- Segueix les recomanacions internacionals i té l'acreditació del AAALAC.
- Les tarifes són de 0,4-0,5€/gàbia/dia
- Ingressos estables del voltant de 250.000€

Estratègia de futur: Joint venture amb Estabulari UB Campus Bellvitge

Anàlisi per part d'una comissió formada per investigadors que persegueix l'objectiu de:

- Reducció de despesa de l'estabulari (mancomunat compres amb la UB)
- Millora de l'eficiència operativa de l'estabulari
- Especialització de les activitats de l'estabulari de l'IDIBELL

ACTIVITATS IDIBELL

SERVEI D'ESTADÍSTICA

- Bioestadístic (Cristian Tebé) contractat a través d'un projecte ISCIII – infraestructures
- Recomanació expressa del ISCIII (Reacreditació 2014)
- Necessitat de molts usuaris de HUB, UB, ICO, FIDIBELL algun extern
- Servei anteriorment ofertat però aturat temporalment

Aspectes treballats:

- Posar a punt el pressupost i tarifes
- Posar a punt la cartera de serveis
- Donar publicitat en el Campus

Línies de futur:

- Difusió; espai web, papers metodològics, formació
- Formació; Càpsules metodològiques, tallers, cursos
- Creixement; Activitat creixent, sostenibilitat econòmica, nou estadístic

ACTIVITATS IDIBELL

SERVEI D'ESTADÍSTICA - volum

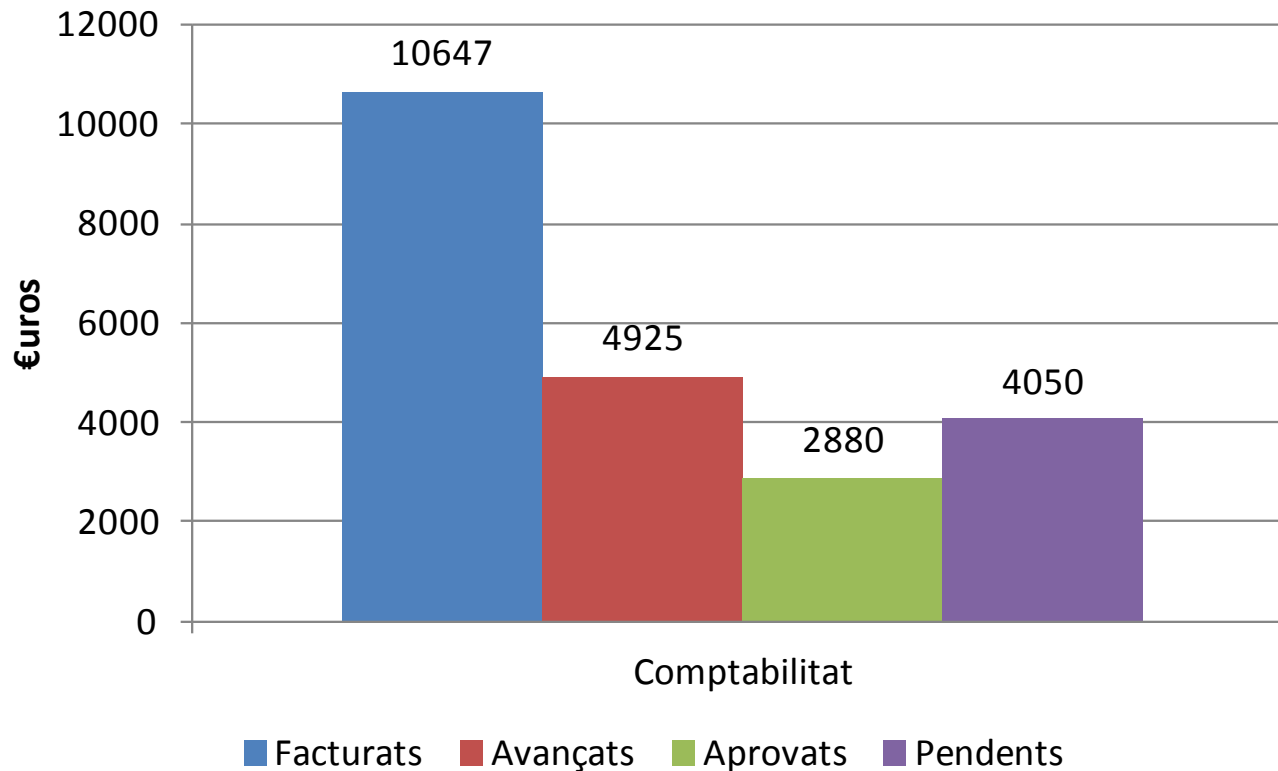
Centre	n	%	Consultes	Memòries/ Protocols	Articles	Informes
Hospital de Bellvitge	36	60%	10	9	5	12
ICO	9	15%	3	2	0	4
IDIBELL	6	10%	2	3	0	1
UB	4	7%	0	1	0	3
Clients externs	3	5%	0	0	0	3
Hospital de Viladecans	2	3%	0	0	0	2
Total*	60	100%	15	15	5	25

*26 de gener a 30 de Juny de 2015

Un 40% de les consultes tenen un pressupost darrera.

ACTIVITATS IDIBELL

SERVEI D'ESTADÍSTICA: comptable



Tenint en compte només l'activitat facturada
el SAE factura 1775€ per mes.

ACTIVITATS IDIBELL

C.elegans

- Ofereix equipaments especialitzats en *C.elegans*
- Personal qualificat amb experiència
- Subvenció de PTA del ISCIII pel 2015
- Pocs usuaris interns: 1-2 grups, 5 externs

Situació actual:

La Plataforma de *c.elegans* ha deixat de ser plataforma de l'IDIBELL i s'ha reconvertit en un servei associat a un grup investigador

ACTIVITATS IDIBELL

Unitat de Suport a la Recerca Clínica

- Pla de negoci – HUB
- Reunions amb investigadors amb elevada activitat en assaig clínic
- Planificació del projecte arquitectònic
- Ubicació dels espais de la nova Unitat a les Antigues Urgències del HUB
- Disseny de la nova Unitat pensant amb que pugui ser una unitat de referència en teràpies avançades (medicina regenerativa, nous anticossos, etc).

ACTIVITATS IDIBELL

Avaluació investigadors Tenure Track

Avaluació dels investigadors en Tenure Track a través del Consell Científic de l'ICS

Investigadors Miguel Servet estabilitzats

- Sara Larriba (Desembre 2014)

Investigadors Ramon y Cajal estabilitzats

- Mariona Graupera Garcia-Mila (Juliol 2015)
- Laura Valle Velasco (Juliol 2015)

Pla Estratègic

IDIBELL

(2015 – 2017)

ACTIVITATS IDIBELL

Seguiment Pla estratègic IDIBELL

OBJECTIU 1: Desenvolupar una política de recerca comuna amb impacte en salut

- Definició dels conceptes de programa, grup i investigadors (CCI Juliol 15)
- Impulsar els seminaris impartits per caps de grup i investigadors sènior (Inici Maig 15)
- Anàlisi de les plataformes científic-tècniques i aparells d'ús compartit de l'IDIBELL i del campus Bellvitge (Patronat Juliol 15)
- Creació d'una comissió d'assessorament en l'àmbit de plataformes i infraestructures científic-tècniques a l'espai IDIBELL (En funcionament)
- Establiment d'aliances científic-tècniques amb institucions públiques i privades (CNAG - tancat, NIH Nestlé i ANAXOMICS – per tancar)
- Crear un grup de treball per la proposta de desenvolupament de la nova unitat d'assaig clínics (nou grup amb l'arribada del Dr. Andreu al HUB)
- Creació d'un grup de treball per l'establiment dels criteris i procediments comuns d'avaluació de la recerca (Abril 15)
- Redefinir la política de propietat industrial i intel·lectual de l'IDIBELL i de relació amb els socis (DIC-DOC-003: Patronat Juliol 15)
- Fomentar la transferència de coneixement a través de les guies de pràctica clínica (Informació que es detallarà a la memòria 2014)

ACTIVITATS IDIBELL

Seguiment Pla estratègic IDIBELL

OBJECTIU 2: Atracció i desenvolupament del talent

- Creació d'un grup de treball per fer el seguiment de la implantació del pla d'acció HRS4R (Març 15)
- Establir un model d'integració d'estudiants de FP, grau i màster (IDIBELL Training Program)

OBJECTIU 3: Apropar la recerca a la societat

- Fomentar l'organització d'actes científics per promocionar la marca IDIBELL (Juny 15- Jornada de recerca de l'ICS)
- Potenciar el programa de d'estiu (Juliol 15 – Octubre 15)

ACTIVITATS IDIBELL

Seguiment Pla estratègic IDIBELL

OBJECTIU 4: Implantació d'una cultura de transparència

- Redactar el reglament de funcionament del Comitè de Direcció (DIC-DOC-002)
- Redactar i difondre el reglament de funcionament del Comitè Científic Intern (DIC-DOC-003)
- Reunions de la direcció amb els grups de recerca
- Reunions de la direcció amb els departaments de gestió i col·lectius organitzats
- Habilitar un espai al web de Transparència IDIBELL

ACTIVITATS IDIBELL

Seguiment Pla estratègic IDIBELL

OBJECTIU 5 - ACONSEGUIR LA VIABILITAT DE L'IDIBELL A TRAVÉS D'UNA GESTIÓ RESPONSABLE

- Descripció del nivell de decisions assignades al CD, Director, Director de gestió i Director Científic (DIC-DOC-005)

RESUM

- Presentació de les activitats de l'IDIBELL
- **Resum de les conclusions de la junta de patrons**
- Presentació de la situació econòmica de l'IDIBELL

CONCLUSIONS PATRONAT

- Unitat de Diagnòstic Genètic Molecular
- Centre de Medicina Regenerativa
- Aprovació de normatives IDIBELL
- Aprovació Valors IDIBELL

CONCLUSIONS PATRONAT

Unitat de Diagnòstic Genètic Molecular

- Acord pres en els darrers patronats pel tancament de la Unitat de Diagnòstic
- Indicació de tancament del SAB, atès de que no s'ha d'ubicar un servei de diagnòstic en un institut de recerca (no correspon a la seva missió).

Accions fins Juliol 2015:

- Anàlisi de l'activitat de la Unitat de Diagnòstic: **800 diagnòstics**/any/13 treballadors
- Anàlisi de clients: 57,27% Espanya; **21,81% Catalunya**; 10%Estranger; 7,27%Privat Cat; 2,72% Privat Espanya.
- Seguiment de la morositat.
- Possibles vies de sortida personal de la Unitat (HUB i ICO), més possibles re-ubicacions dintre de l'IDIBELL.
- Procés “d'Informació i consulta” amb el Comitè d'Empresa IDIBELL
- Acomiadament d'11 de 13 treballadors amb data 31 de juliol de 2015

CONCLUSIONS PATRONAT

Unitat de Diagnòstic Genètic Molecular

Situació actual Unitat:

- Finalització dels diagnòstics pendents (romandran a l'IDIBELL el Director de la Unitat i un tècnic. Addicionalment, es prorroga durant 2 mesos a un facultatiu i un tècnic).
- Assumpció de l'activitat de diagnòstic genètic molecular pel sector mèdic assistencial.

CONCLUSIONS PATRONAT

Centre Medicina Regenerativa

- Programa de Translació Clínica de Medicina Regenerativa a Catalunya P-CMR[C])
- Justificació econòmica integració CMRB a l'IDIBELL

Merging CMRB-IDIBELL Strategic & scientific report

**Comissió Delegada IDIBELL
July 14, 2015**

CMR[B]

Centre de Recerca Biomèdica
Comissió Delegada d'IDIBELL
Centre d'Investigació Biomèdica

Strategic report - background

Patronat CMRB January 13, 2014
Appointed new director
Strategic & scientific report

Patronat CMRB June 27, 2014

Strategic report - background

- **Phase 1: Damage control and consolidation of technical capabilities**
- **Phase 2: Creation of a first-class intramural program on regenerative medicine research**
- **Phase 3: Expansion of CMRB influence to tap on local/international complementary resources for regenerative medicine**

Strategic & scientific plan - Phase 1

- **Creation of a “Human iPSC Platform”**
- **Integration of CMRB technical facilities with PRBB**
- **Re-building relationships with relevant stakeholders**
- **Funding secured**

Strategic & scientific plan - Phase 2

- **Research focus**
- **Research scope**
 - **Heart failure**
 - **Neurodegenerative diseases**
 - **Non-malignant hematological diseases**
 - **Age-related macular degeneration**
- **CMRB intramural structure**
 - **38 full-time researchers**
 - **5-6 mid-sized research groups (7-9 members each)**
- **External Scientific Advisory Board (SAB)**
- **PI recruitment procedure**

Strategic & scientific plan - Phase 2

- **Securing funding**
 - **Finding interested private investor**
 - **The CMRB remaining as a non-for-profit entity (access to public competitive funding calls, ICREA contracts, etc)**
 - **A one-in-a-kind public-private partnership that accommodates the rightful interests and expectations of all participating parties**
 - **Long-term (at least 10 years) commitment of all participating parties**

Strategic & scientific plan - Phase 3

- **Expansion of CMRB influence**
- **Extramural program**
- **Translational program on regenerative medicine**
- **Up to 30 groups**
 - **Joint appointments**
 - **Co-sponsored collaborative research**
- **Securing funding**

Patronat CMRB April 22, 2015

Public-private partnership

Alternative plan

Relocation to HRI

Exploit scientific synergies

Common administration

Strategic plan for CMRB-IDIBELL merging

- **Exploit scientific synergies (transversal approach)**
 - **IDIBELL researchers**
 - **Relevant local actors**
 - **IBEC**
 - **Existing clean rooms**
- **Exploit technological synergies**
 - **iPSC generation/characterization**
 - **Advanced microscopy**
 - **Flow cytometry**
 - **Histology**
 - **Mouse/fish embryo manipulation**
- **Promote translational research**
 - **Clinical co-director**
- **Complete merging 3-4 years —> IDIBELL Program**

Scientific report - background

Cell

Induction of Pluripotent Stem Cells from Mouse Embryonic and Adult Fibroblast Cultures by Defined Factors

Kazutoshi Takahashi¹ and Shinya Yamanaka^{1,2,*}

Cell 126, 663–676, August 25, 2006 ©2006 Elsevier Inc. 663

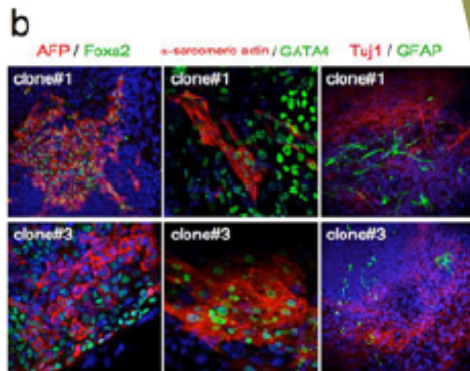
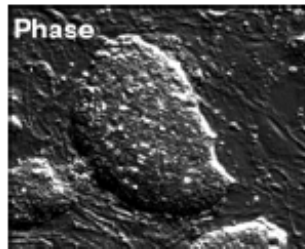
doi:10.1038/nature05934

nature

ARTICLES

Generation of germline-competent induced pluripotent stem cells

Keisuke Okita¹, Tomoko Ichisaka^{1,2} & Shinya Yamanaka^{1,2}



Induction of Pluripotent Stem Cells from Adult Human Fibroblasts by Defined Factors

Cell

Kazutoshi Takahashi,¹ Koji Tanabe,¹ Mari Ohnuki,¹ Megumi Narita,^{1,2} Tomoko Ichisaka,^{1,2} Kiichiro Tomoda,³ and Shinya Yamanaka^{1,2,3,4,*}

Scienceexpress

Report

Induced Pluripotent Stem Cell Lines Derived from Human Somatic Cells

Junying Yu,^{1,2*} Maxim A. Vodyanik,² Kim Smuga-Otto,^{1,2} Jessica Antosiewicz-Bourget,^{1,2} Jennifer L. Frane,¹ Shulan Tian,³ Jeff Nie,³ Gudrun A. Jonsdottir,³ Victor Ruotti,³ Ron Stewart,³ Igor I. Slukvin,^{2,4} James A. Thomson^{1,2,5*}

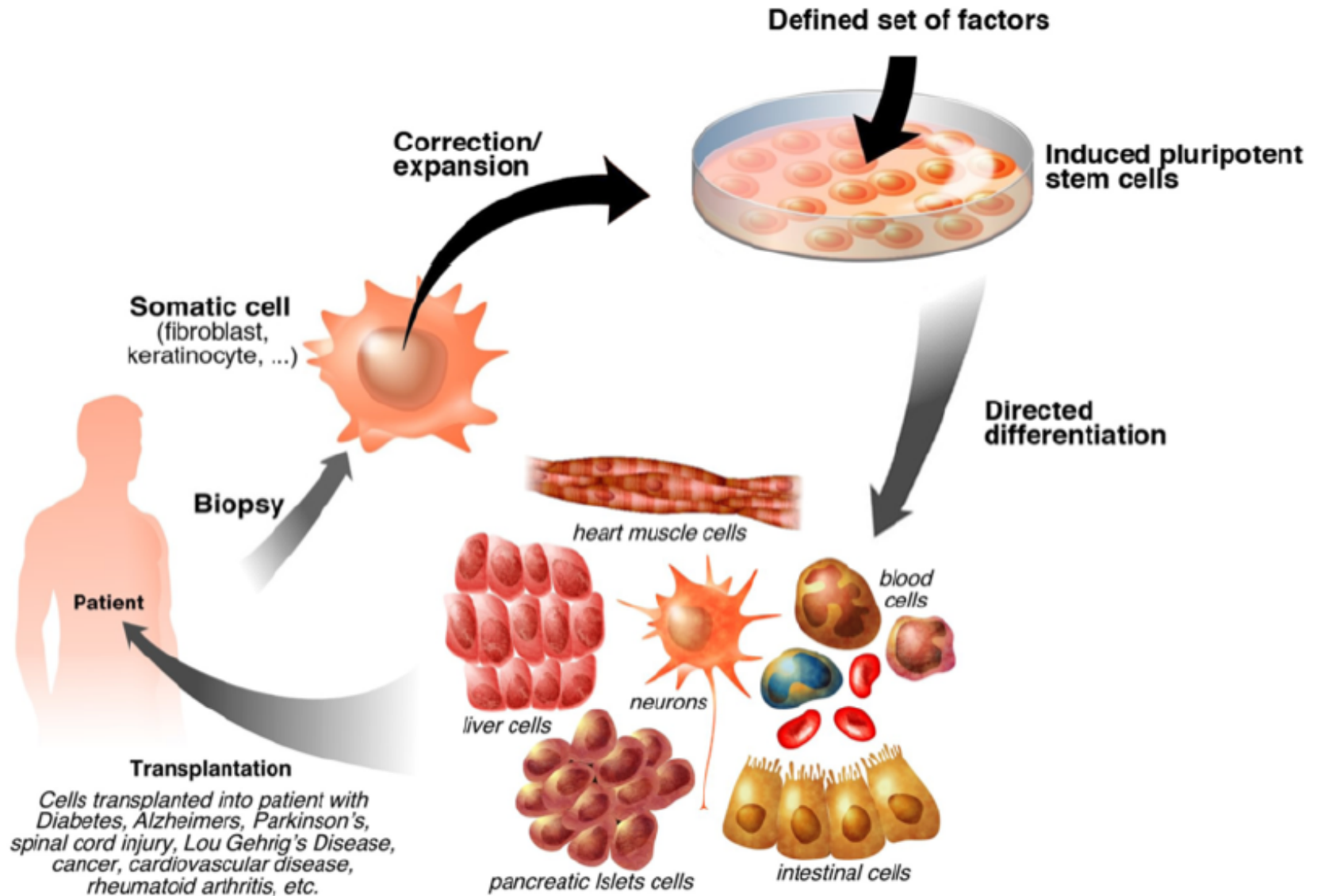
Vol 451 | 10 January 2008 | doi:10.1038/nature06534

nature

Reprogramming of human somatic cells to pluripotency with defined factors

In-Hyun Park¹, Rui Zhao¹, Jason A. West¹, Akiko Yabuuchi¹, Hongguang Huo¹, Tan A. Ince², Paul H. Lerou³, M. William Lensch¹ & George Q. Daley¹

The future of regenerative medicine



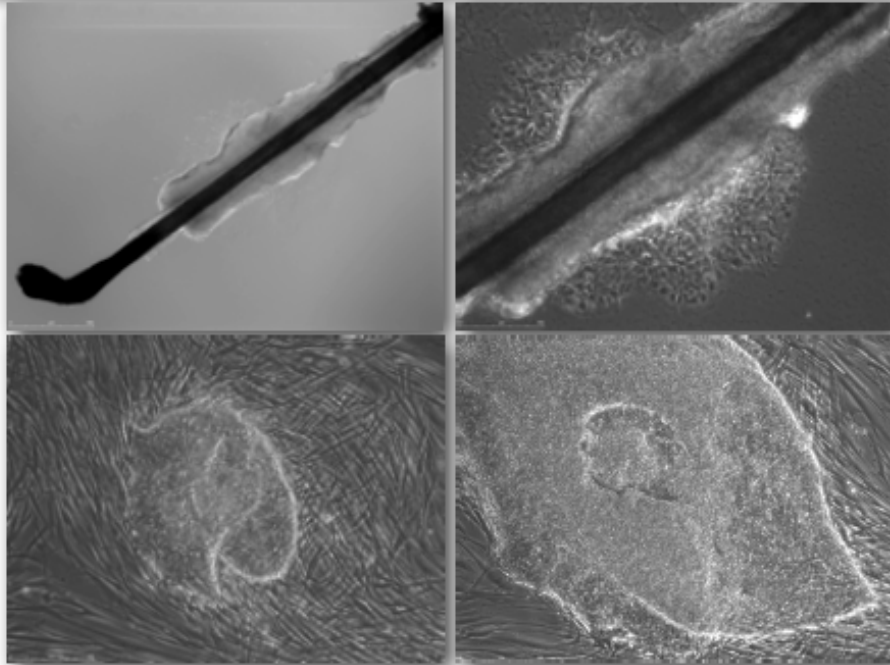
Scientific report - background

The main areas of research at CMR[B] are:

- Generation of clinically safe human pluripotent stem cells
- Controlled differentiation of human pluripotent stem cells
- Modeling human disease through iPS cell technology
- Understanding the molecular mechanisms of cell reprogramming

Scientific report - background

Generation of clinically safe human pluripotent stem cells



Aasen et al. **Nat Biotechnol** (2008) 26:1276-84

Raya et al. **CSH Symp Quant Biol** (2008) 73:127-35

Raya et al. **Nature** (2009) 460:53-9

Giorgetti et al. **Cell Stem Cell** (2009) 5:353-7

Gonzalez et al. **PNAS** (2009): 8918-8922

Raya et al. **Cell Stem Cell**. (2009) 4:483-6

Rodríguez-Pizà et al. **Stem Cells** (2010) 28:36-44

Raya et al. **Nat Protoc** (2010) 5: 647-60

González et al. **Nat Rev Genet** (2011) 12: 231-42

Fütterer et al. **Cell Death Differ** (2012) 19: 132-43

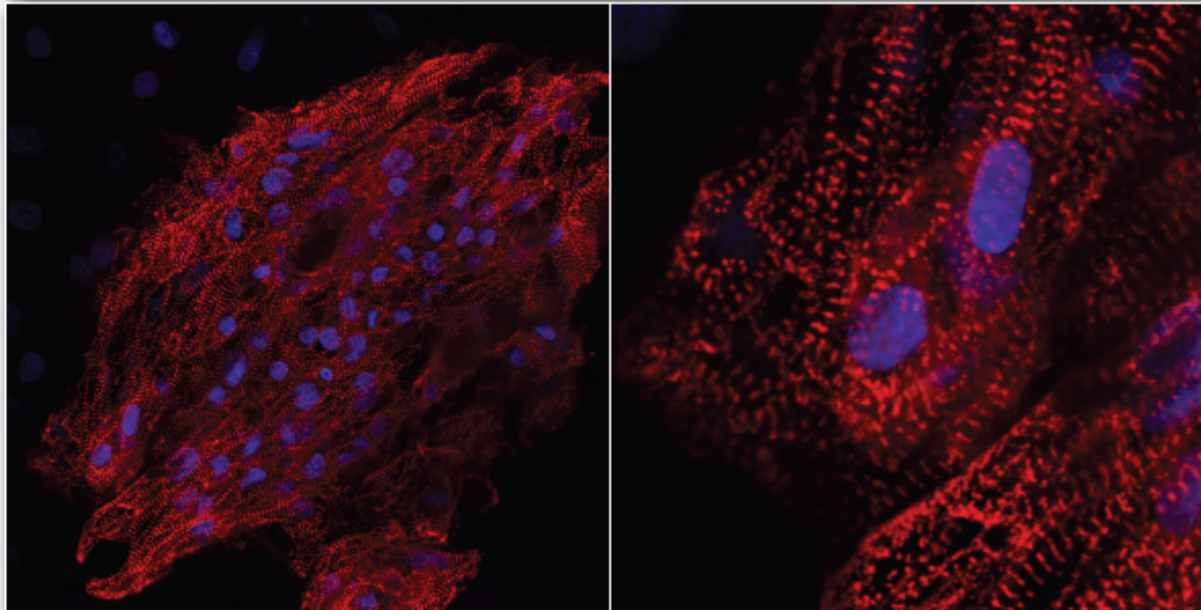
Montserrat et al. **J Biol Chem** (2012) 287:24131-8

Martí et al. **Nat Protoc** (2013) 8: 223-53

Navarro et al. **Stem Cells** (2014) 32:436-46

Scientific report - background

Controlled differentiation of human pluripotent stem cells



Raya et al. **CSH Symp Quant Biol** (2008) 73:127-35

Woods et al. **Stem Cells** (2011) 29:1158-64

Sanchez-Danes et al. **Hum Gene Ther** (2012) 23:56-69

Eguizabal et al. **Stem Cells** (2011) 29:1186-95

Giorgetti et al. **PNAS** (2012) 109:12556-61

Willems et al. **Cell Stem Cell** (2012) 11:242-52

Xia et al. **Nat Cell Biol** (2013) 15:1507-15

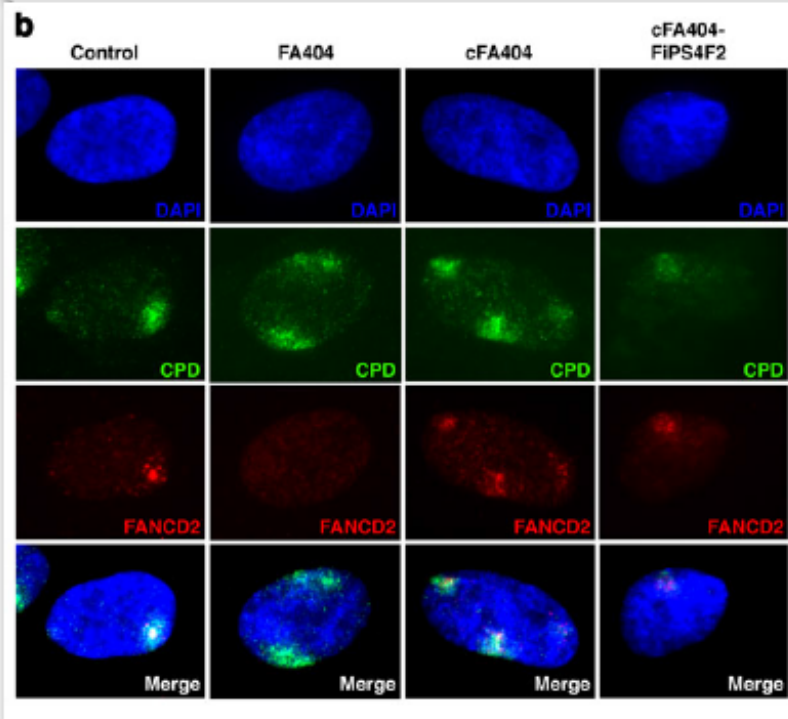
Pulecio et al. **Stem Cells** (2014) 32:2923-38

Hansson et al. **J Biol Chem** (2015) 290:5661-72

- ✓ **Cardiomyocytes**
- ✓ **Blood cells (MK/platelets)**
- ✓ **Retinal pigment epithelium cells**

Scientific report - background

Modeling human disease through iPS cell technology



Raya et al. **Nature** (2009) 460:53-9

Liu et al. **Nature** (2011) 472: 221-5

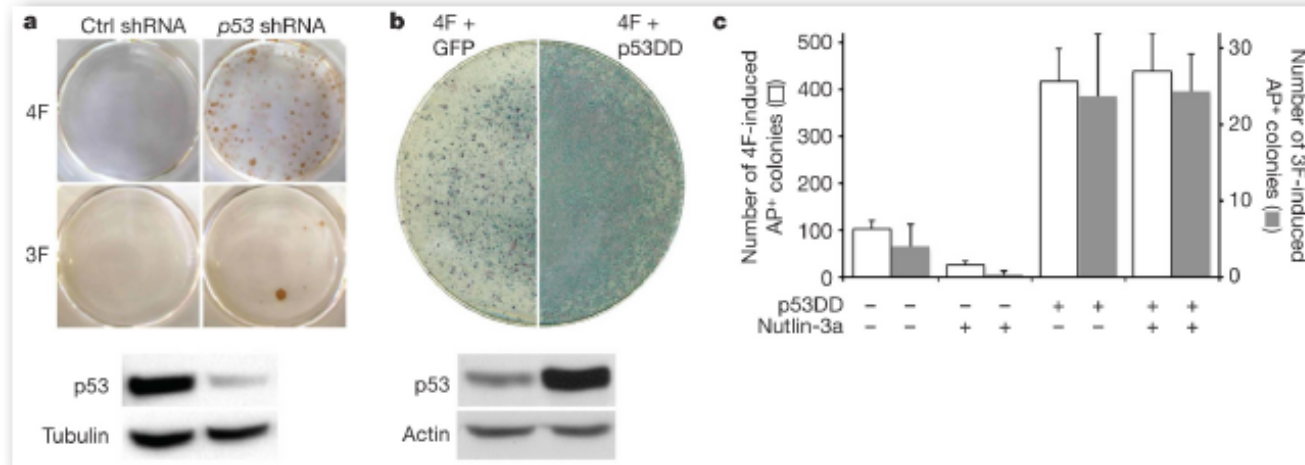
Liu et al. **Cell Stem Cell** (2011) 8: 688-94

Liu et al. **Nature** (2012) 491:603-7

Tiscornia et al. **Hum Mol Genet** (2013) 22: 633-45

Scientific report - background

Understanding the molecular mechanisms of cell reprogramming



Kawamura et al. **Nature** (2009) 460:1140-4

- Adamo et al. **Nat Cell Biol** (2011) 13:652-9
Terme et al. **J Biol Chem** (2011) 286: 35347-57
Barrero et al. **Stem Cells** (2012) 30:1696-702
Barrero et al. **Nat Cell Biol** (2013) 15: 348-50
Barrero et al. **Cell Rep** (2013) 3:1005-11
Marti et al. **J Cell Sci** (2013) 126:5116-31

Logistics of iPS-based cell therapy

The Asahi Shimbun | **AW** Asia & Japan Watch | Register | Log In | f | tw | language

Behind the News | Economy | Cool Japan | Views | Asia | Sports | 3/11 Disaster in Japan | GLOBE | Special | Forum | Travel

Politics | Social Affairs | People

Yamanaka announces plan to establish global iPS cell bank

January 17, 2014

Tweet 10 | Recommend 25 | +1 2

THE ASAHI SHIMBUN

SUITA, Osaka Prefecture--Nobel Prize laureate Shinya Yamanaka plans to establish an international bank for induced pluripotent stem (iPS) cells to reduce the risk of rejection in transplantations of the cells.

Yamanaka, an iPS cell research pioneer and professor at Kyoto University, announced his plan on Jan. 16, and said more than 10 countries, including the United States and Britain, intend to take part in the project.

"I hope to contribute to the project by sharing information on how to obtain donors' consent as well as related regulations," Yamanaka said at a news conference here.

Ian Wilmut, a professor emeritus at the University of Edinburgh best known as the creator of the cloned sheep Dolly, originally called for the establishment of a global iPS cell bank.

Under the plan, people around the world would be able to share various types of iPS cells in the bank.

The type of iPS cell that does not cause rejection after transplantation varies among different individuals, so all sorts of the cells will be needed to save as many lives as possible.

Although Kyoto University plans to stockpile 140 types of iPS cells, which can cover 90 percent of all Japanese, the project will be unable to provide the cells for the remaining 10 percent.

If the university shares information with foreign institutes that keep iPS cells for transplantation, it can help its patients by obtaining the needed cells from such organizations.

Wilmut, who is currently visiting Japan to attend an international meeting, estimates that 400 to 500 donors will be needed to cover the world's population of 7.2 billion.



Shinya Yamanaka

Shinya Yamanaka talks about his plan to establish a global iPS cell bank on Jan. 16. (Akiyoshi Abe)

He said that 30 scientists who back the idea met in October in Britain to discuss the project and released a report on the plan the same month. The researchers will compile the outline for the project as early as February to start full-scale discussions, Wilmut added.

In the process of creating the planned bank, participating nations will have to discuss common safety standards and other provisions.

THE ASAHI SHIMBUN

Safety of iPS-based cell therapy

[About RIKEN](#)[Research](#)[News & Media](#)[Careers](#)[Outreach](#)[Community](#)

News & Media

[Home](#) > [News & Media](#) > [Press Releases](#) > [Press Releases 2013](#) >

Press Release

[← Previous](#) [↑ Index](#) [→ Next](#)

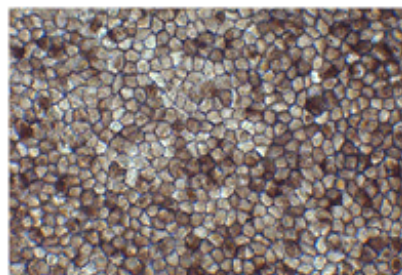
July 30, 2013

[f Like](#) 34 [t Tweet](#) 16

Pilot clinical study into iPS cell therapy for eye disease starts in Japan

RIKEN is pleased to announce the launch of a pilot study to assess the safety and feasibility of the transplantation of autologous induced pluripotent stem cell (iPSC)-derived retinal pigment epithelium (RPE) cell sheets in patients with exudative (wet-type) age-related macular degeneration.

This study, led by Masayo Takahashi M.D., Ph. D. of the [Laboratory for Retinal Regeneration](#), RIKEN Center for Developmental Biology, and conducted in collaboration with the Institute for Biomedical Research and Innovation with support from the Kobe City Medical Center General Hospital, has been approved to proceed following review by the Ministry of Health, Labour and Welfare and is scheduled to open patient recruitment on August 1, 2013.



News & Media

[Press Center](#) >

[Press Releases](#) ▾

[2014](#) >

2013

[2012](#) >

[2011](#) >

[2010](#) >

[2009](#) >

[2008](#) >

[2007](#) >

[2006](#) >

[2005](#) >

[News](#) >

CMR[B]

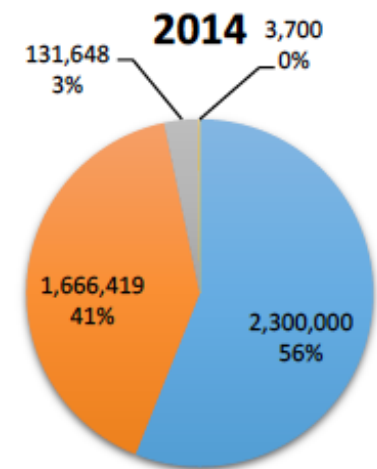
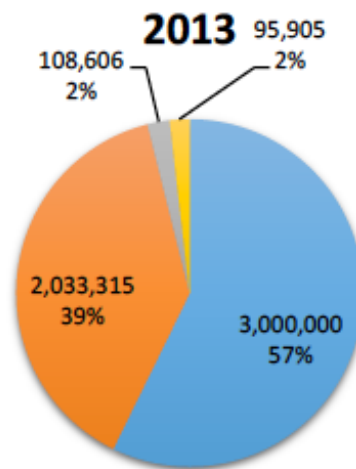
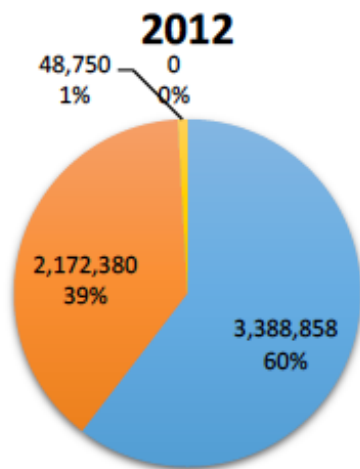
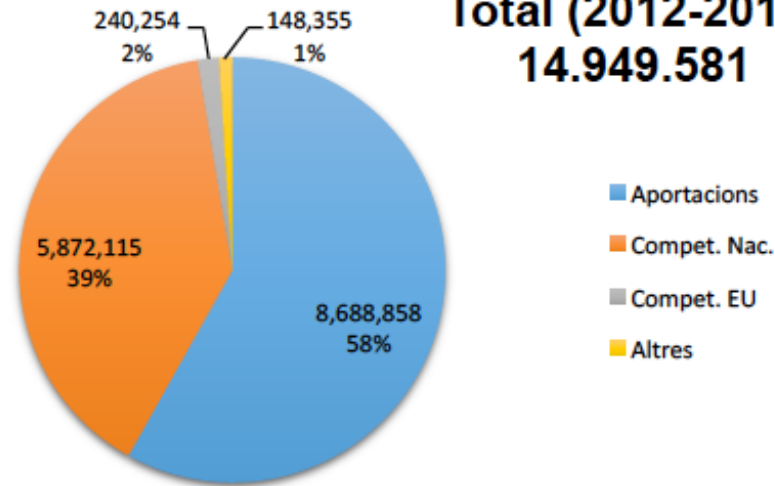
Center for Medical Regeneration of Biomaterials
Center for Medical Regeneration of Biomaterials
Center of Regenerative Medicine and Biomaterials

Scientific report - CMRB today

Heart regeneration/repair & disease modeling	Angel Raya	ICREA, MINECO, ISCIII, international.
PSC banking, clinically safe PSC generation & use	Anna Veiga	FIS, ISCII, MTV3, FP7, IMI
Safe reprogramming & regenerative medicine for diabetes	Sylvia Bedford	RyC, FIS, MTV3
Regenerative medicine for multiple sclerosis	Mario Notari	JdC, MTV3
Renal disease modeling	Bernd Kuebler	MTV3

Scientific report - CMRB today

Total (2012-2014)
14.949.581



Scientific report - CMRB today

	2012	2013	2014	Total
# of documents	44	43	20	107
# in Q1 (%)	36 (82%)	30 (70%)	10 (50%)	76 (71%)
IF	430,896	468,906	118,956	1018,758

CONCLUSIONS PATRONAT

Centre Medicina Regenerativa

Justificació econòmica integració CMRB a l'IDIBELL

CONCLUSIONS PATRONAT

Centre Medicina Regenerativa

- Endegar el procés d'integració científic-administrativa del CMRB i de l'IDIBELL;
- Apoderar a la Comissió Delegada de l'IDIBELL per aprovar les inversions en obres d'adequació dels espais de l'IDIBELL davant de l'arribada dels investigadors del CMRB;
- Demanar al Patronat que accepti que el Director de Gestió de l'IDIBELL pugui compartir també la Direcció de Gestió del CMRB quan la Comissió Delegada li faci la proposta.

CONCLUSIONS PATRONAT

Normatives IDIBELL

- Revisió i aprovació, del document de Descripció del nivell de decisions assignades al CD, Director, Director de gestió i Director Científic
- Revisió i aprovació del reglament Comitè Científic Intern
- Revisió i aprovació del reglament de Propietat intel·lectual

CONCLUSIONS PATRONAT

Valors IDIBELL

- Passió
 - Integritat
 - Compromís social
 - Tracció de talent
 - Afany de superació
- Passion
 - Integrity
 - Social commitment
 - Talent Pull
 - Drive to improve

RESUM

- Presentació de les activitats de l'IDIBELL
- Resum de les conclusions de la junta de patrons
- **Presentació de la situació econòmica de l'IDIBELL**

SITUACIÓ ECONÒMICA

- Tancament comptes anuals 2015
- Previsió tancament 2015
- Seguiment pla de viabilitat
- Justificació econòmica integració CMRB a l'IDIBELL

SITUACIÓ ECONÒMICA

Tancament comptes anuals 2014

- Resultat de l'exercici amb pèrdues per **843.772,60 €**
- Aportació extraordinària del Departament de Salut (**270.000 €**)
- Fons propis negatius per import de **351.535,51 €** (Fons dotacional 3.339.167,01 €)
- Saldos amb la Universitat de Barcelona en discussió. Reunions de treball periòdiques.
- Reducció de la morositat de l'IDIBELL cap als seus proveïdors
- Operacions amb parts vinculades

SITUACIÓ ECONÒMICA

Previsió tancament 2015

Evolució econòmica 2015 (Maig 2015)

- Pèrdues per import de 353.651,77 € (impacte amortitzacions 318.676,46 €). Fons propis a 30/05/15 de -705.187,28 €
- Previsió de tancament 848.764,25 € (pendent de l'aplicació de mesures d'estalvi amb efecte segon semestre i final d'exercici)
- Plataformes deficitàries:
 - Estabulari: -210.251,69 €
 - Diagnòstic: -46.134,00 €
 - Altres: -90.320,00 €

SITUACIÓ ECONÒMICA

Seguiment Pla de viabilitat

De l'anàlisi de la situació es detecten 5 punts d'actuació en el curt termini:

1. Accions sobre l'estabulari:

- Increment del preu tarifa **Descartat temporalment**
- Reducció de costos de neteja (assumpció interna) i ampliació de superfície útil. **En curs. Gestions ICO/ISS**
- Valoració d'ajustos de personal. **Pendent anàlisi comissió estabulari**

2. Accions sobre la unitat de diagnosi:

- Valoració d'ajust de personal **Anàlisi i gestions amb els socis. En curs tancament de la unitat. Impacte negatiu durant 2015 però estalvi a partir de 2016.**
- Seguiment de morositat **En curs. Recuperats 50.000 € aprox. s/150.000 €**

3. Accions sobre les unitats de suport a la recerca

- Redistribució de recursos interns i optimització de processos interns. **Iniciat amb Cont./OSR/Compres**
- Reducció dels serveis sobre dimensionats i trasllat unitat d'innovació. **En curs reestructuració. Trasllet pendent de projecte CMRB**
- Substitució de l'eina ERP (fase consultiva i inici concurs). **En estudi modificació de data**

4. Accions sobre els treballadors

- Negociació del Conveni amb els sindicats (inici) + Modificació jornada **En curs**
- Contractació Director de RRHH **Completat**

5. Accions sobre els socis

- Identificació d'oportunitats de sinergies: **UB (Estabulari i plataformes UB), ICO (Mancomunat, formació online personal, altres), HUB (espais, unitat assaig clínic)**
- Negociació i establiment de calendaris **(Reunions planificades UB, HUB, ICO)**

CONCLUSIONS PATRONAT

Centre Medicina Regenerativa

ESCENARI OPERACIÓ 1: Traspàs deute CMRB al PRBB (amb aportació per cobrir el crèdit) 2'4M

		2014	2015	2016	2017	2018	2019	2020
IDIBELL	Tancament -	843.772,60	471.764,25	-	273.522,00	578.906,00	728.906,00	728.906,00
	Fons Propis -	351.535,51	823.299,76	878.299,76	659.777,76	135.871,76	324.170,53	943.076,53
	Accions Operació	-	55.000,00	55.000,00	55.000,00	55.000,00	110.000,00	110.000,00
	Fons Propis post operació		- 878.299,76	- 933.299,76	- 714.777,76	- 190.871,76	214.170,53	833.076,53
CMRB	Tancament -	1.165.744,52	816.243,22	-	-	-	-	-
	Fons Propis -	1.361.377,27	2.177.620,49	448.863,71	443.863,71	358.863,71	-	-
	Accions Operació	-	2.545.000,00	5.000,00	85.000,00	145.000,00	-	-
	Fons Propis post operació		- 448.863,71	- 443.863,71	- 358.863,71	- 213.863,71	-	-

@#

&

&

&

@ Assumpció de deute CMRB-PRBB per part del PRBB mitjançant un crèdit i aportació específica

Aportació extraordinària Dpt. Salut CMRB/IDIBELL 200.000

& Programa SUMA

ESCENARI OPERACIÓ 2: Traspàs deute CMRB al PRBB (amb aportació per cobrir el crèdit) 2'9M

		2014	2015	2016	2017	2018	2019	2020
IDIBELL	Tancament -	843.772,60	471.764,25	-	273.522,00	728.906,00	728.906,00	728.906,00
	Fons Propis -	351.535,51	823.299,76	878.299,76	659.777,76	155.264,53	974.170,53	1.593.076,53
	Accions Operació	-	55.000,00	55.000,00	55.000,00	90.000,00	110.000,00	110.000,00
	Fons Propis post operació		- 878.299,76	- 933.299,76	- 714.777,76	245.264,53	864.170,53	1.483.076,53
CMRB	Tancament -	1.165.744,52	816.243,22	-	-	-	-	-
	Fons Propis -	1.361.377,27	2.177.620,49	51.136,29	56.136,29	-	-	-
	Accions Operació	-	3.045.000,00	5.000,00	85.000,00	-	-	-
	Fons Propis post operació		51.136,29	56.136,29	141.136,29	-	-	-

@#

&

&

&

@ Assumpció de deute CMRB-PRBB per part del PRBB mitjançant un crèdit i aportació específica

Aportació extraordinària Dpt. Salut CMRB/IDIBELL 200.000

& Programa SUMA



ididibella

Hajnos